

FINGERSPOT TIME MANAGEMENT SMS GATEWAY

Agustus 2013

User's Guide ini berisi instruksi operasional aplikasi FTM – SMS Gateway dari cara penambahan penerima SMS, Membuat Group SMS, Setting Pengiriman SMS dan Kelola Pesan.

Daftar Isi

Modul SMS Gateway	1
Mengaktifkan Modul SMS Gateway	2
Menu Utama	5
Menu Pengaturan Global	7
Sub menu Global Setting SMS	8
Sub menu Filter Operator	9
Sub menu Import Data Penerima Non Karyawan Dari File Excel	10
Sub menu Setting Pilihan Hubungan	12
Menu Penerima Pribadi	13
Menu Pengaturan Group.....	15
Menu Kelola Pesan	18
FINGERSPOT WEBSITE & ONLINE SUPPORT	20

Modul SMS Gateway

SMS Gateway adalah modul tambahan dari aplikasi FTM, modul ini bersifat berbayar akan tetapi pengguna diberi waktu 30 hari untuk mencoba (trial).

SMS Gateway dapat diartikan sebagai suatu penghubung untuk lalu lintas data-data sms, baik yang dikirimkan maupun yang diterima. Semua tarif yang diberlakukan adalah tarif sms normal sesuai dengan apa yang diberlakukan oleh operator.

Begitupun SMS Gateway yang ada di Fingerspot Time Management. Modul ini berfungsi untuk mengirimkan feedback laporan karyawan baik yang sudah scan absensi maupun yang tidak scan absensi sesuai dengan jadwal pengiriman yang sudah ditentukan sebelumnya. Menu-menu yang terdapat di modul SMS Gateway antara lain : Menu Utama, Pengaturan Global, Penerima Pribadi, Pengaturan Group, dan Kelola Pesan.

Mengaktifkan Modul SMS Gateway

Untuk mengaktifkan modul SMS Gateway, langkah – langkah yang harus di lakukan yaitu :

- Pilih menu **Pengaturan > Hak Akses** di aplikasi FTM
- Akan muncul halaman seperti di bawah ini, kemudian tandai check box **Aktifkan modul SMS Gateway**, kemudian klik tombol **Simpan**
- Maka akan muncul list pengguna **Trial** atau **Aktivasi**. Jika Anda memilih Trial maka Anda di beri kesempatan untuk mencoba aplikasi SMS Gateway selama 30 hari, bila Anda memilih aktivasi maka Anda menggunakan jenis berbayar

Cara Pemakaian | Pengaturan Shift | **Hak Akses User** | Perhitungan Laporan | Lain-lain

Tambah Ubah Hapus Data: 1:3 Record Aktifkan modul Email Sender Simpan

DATA GROUP USER

Pilih	Nama Group User
<input checked="" type="checkbox"/>	1. Administrator ~Default~
<input type="checkbox"/>	2. Sub Administrator ~Default~
<input type="checkbox"/>	3. Operator ~Default~

Pilih Semua Kembalikan Tidak Semua

Tambah Ubah Hapus Data: 1:1 Record Aktifkan modul SMS gateway Trial Aktivasi

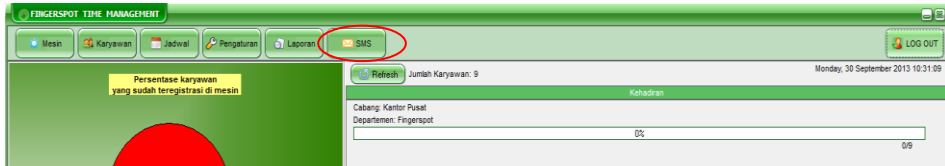
- Apabila Anda menggunakan modul SMS Gateway dengan berbayar maka pilih Aktivasi pada list pengguna, maka akan tampil form Aktivasi Modul SMS Gateway seperti dibawah ini



- Sebelumnya Anda harus mengkoneksikan mesin Anda dengan aplikasi FTM, kemudian pilih mesin yang Anda gunakan pada combo box pilihan mesin.
- Klik tombol **Generate** maka akan tampil kode generate. Kirimkan kode generate tersebut pada kantor cabang kami yang terdekat atau Anda dapat infokan ke online support kami di www.fingerspot.com
- Setelah Anda mendapatkan balasan kode aktivasi dari kami, masukkan kode aktivasi tersebut ke kotak inputan verifikasi, setelah itu klik tombol **Simpan**.



- **Log out** dan **login** kembali di aplikasi FTM, maka akan tampil modul SMS Gateway
- Modul SMS Gateway siap digunakan.

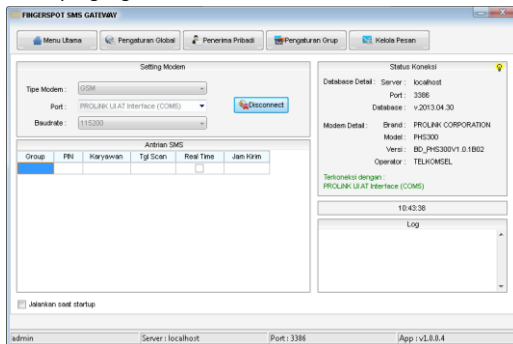


Menu Utama

Menu Utama adalah menu yang tampil pertama kali pada saat modul SMS Gateway dijalankan. Sebelum menjalankan modul SMS Gateway pastikan terlebih dahulu modem yang akan Anda gunakan sudah terinstal dan terpasang di komputer. Langkah pertama yang harus dilakukan yaitu setting modem di Menu Utama. Di aplikasi SMS Gateway ini Anda dapat memakai modem GSM atau CDMA.

Untuk mengkoneksikan modem dengan aplikasi SMS Gateway, langkah nya seperti berikut :

- Tancapkan modem ke PC atau laptop Anda,
- Sebelum menggunakan aplikasi SMS Gateway tutuplah aplikasi bawaan modem, dikarenakan SMS Gateway tidak dapat membaca port modem yang digunakan.
- Buka aplikasi SMS Gateway di aplikasi FTM, akan masuk ke **Menu Utama**, seperti gambar di samping
- Pilih **tipe modem** yang Anda gunakan (GSM atau CDMA), kemudian pilih **port** dan **boudrate** sesuai pengaturan modem yang digunakan.
- Klik tombol **Connect**, apabila pengaturan modemnya benar maka akan muncul informasi modem yang digunakan di halaman **Status Koneksi**.



Pada Menu Utama juga terdapat fungsi untuk melihat log sms yang terkirim atau gagal kirim dan fasilitas antrian sms yang berfungsi untuk melihat daftar antrian sms yang akan dikirim.

Menu Pengaturan Global

Pada menu Penagturan Global terdapat beberapa fitur yang dapat Anda gunakan yaitu Global Setting SMS, Setting Filter Operator, Import Data Penerima Dari File Excel dan Setting Pilihan Hubungan Karyawan

Global Setting SMS

Set SMS semua karyawan Aktifkan filter operator telepon

Set SMS sesuai pengaturan

Set Karyawan

Setting Filter Operator

Nama Operator :

Nomor Depan :

Simpan Batal

Pilih	Filter	Operator	Nomor Depan
<input checked="" type="checkbox"/>	<input checked="" type="checkbox"/>	IM3	0857
<input type="checkbox"/>	<input checked="" type="checkbox"/>	axis	0831_0838

Import Data Penerima Dari File Excel

Import Export

Nama	No. Telp	Hubungan

Setting Pilihan Hubungan

Kategori : Karyawan


Tambah Hapus

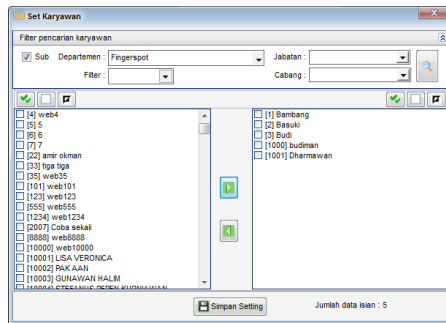
Pilih	Nama
<input checked="" type="checkbox"/>	Atasan1
<input type="checkbox"/>	mitra kerja
<input type="checkbox"/>	mitra jaya
<input type="checkbox"/>	Diri Sendiri
<input type="checkbox"/>	Mitra kerja

admin Server : localhost Port : 3386 App : v1.0.0.4

Sub menu Global Setting SMS

Pada fitur **Global Setting SMS** Anda dapat mengatur siapa saja karyawan yang Anda izinkan untuk mengirimkan SMS. Untuk memilih karyawan yang berhak mengirim SMS yaitu dengan cara :

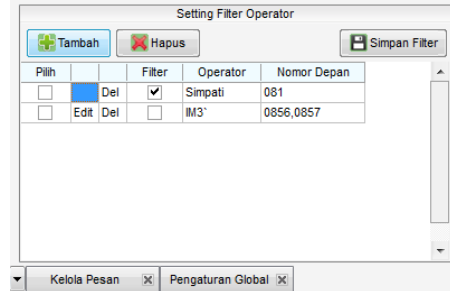
- Tandai option **Set SMS sesuai pengaturan**, kemudian klik tombol **Set karyawan**
- Akan muncul form seperti berikut ini, pilih karyawan yang Anda izinkan untuk mengirim SMS saat scan, kemudian klik tombol panah kanan  , nama karyawan yang dipilih akan pindah dikolom sebelah kanan, klik tombol **Simpan Setting** untuk menyimpan pengaturan tersebut.
- Atau Anda mengizinkan semua karyawan pada saat scan akan mengirimkan SMS. Dengan menandai option **Set SMS Semua Karyawan**



Sub menu Filter Operator


Terdapat juga fitur untuk memfilter operator telepon, fitur **Setting Filter Operator** berfungsi untuk mengatur operator – operator telepon yang Anda izinkan untuk dapat menerima SMS di aplikasi ini. Untuk menggunakan fitur Setting Filter Operator langkahnya sebagai berikut :

- Tandai option **Aktifkan filter operator telepon** di sub menu global setting SMS.
- Klik menu **Tambah** di sub menu setting filter operator
- Masukkan **nama operator** dan **nomor depan** telp, satu operator dapat memiliki lebih dari satu nomor depan telp. Contoh : Im3 = 0856,0857,dst
- Tandai check box **filter** kemudian klik tombol **Simpan** untuk menyimpan penambahan setting filter operator.
- Maka SMS akan sesuai dengan di pengaturan setting filter operator, nomor telp yang tidak terdapat di filter operator tidak akan menerima SMS.



Sub menu Import Data Penerima Non Karyawan Dari File Excel

Fitur **Import Data Penerima Dari File Excel** digunakan untuk mengimport (mengambil) penerima SMS bukan dari karyawan (penerima pribadi) dari file excel, data penerima SMS dari hasil import ini dapat digunakan sebagai penerima pribadi karyawan pada menu penerima pribadi di aplikasi SMS Gateway. Untuk mengimport data penerima SMS langkahnya seperti berikut :

- Masuk ke menu **Pengaturan Global**, export terlebih dahulu form excel untuk mengisi data penerima SMS di file excel tersebut, dengan cara menekan tombol **Export** dibagian **Import Data Penerima Non Karyawan dari File Excel**
- Tentukan lokasi tempat penyimpanan file excel tersebut, kemudian klik **Save**.
- Buka dan isi file excel hasil export tadi dengan mengisi nama, no HP dan hubungan.
- Setelah Anda telah mengisi semua penerima SMS di file excel, import file tersebut.
- Klik tombol **import**, maka akan muncul form Import Excel. Pilih file excel data penerima SMS dengan menekan tombol  , maka akan muncul data penerima SMS di form Import Excel
- tentukan kolom pada field kolom sesuai dengan judul grid yang di maksud, caranya adalah :
 - Klik Kolom yang dimaksud (Pilih salah satu kolom).
 - Klik Judul Grid yang sesuai dengan kolom yang dimaksud.
- Tekan tombol **Import**, maka data penerima SMS telah tersimpan di aplikasi SMS Gateway

The screenshot shows the 'IMPORT EXCEL' window with the following details:

- Path File Excel: C:\Program Files\Fingerspot Time Management_3318\import g
- Data: 1:8
- Record
- Sheets: 'import penerima SMS!' with a Refresh button.
- Grid columns: Field, Column, Nama, No Telp, Hubungan.
- Grid data rows:

Field	Column	Nama	No Telp	Hubungan
Nama	0	Yudi	0857308435	Orang tua
No Telp	1	Basuki	0857308436	Orang tua
Hubungan	2	Bambang	0857308437	Orang tua
		Bagio	0857308438	Orang tua
		Basuni	0857308439	Orang tua
		Bisma	0857308440	Orang tua
		Bowol	0857308441	Orang tua
		Bernard	0857308442	Orang tua
- Annotations: 'Judul Grid' points to the grid header, 'Data grid' points to the data rows, and 'kolom' points to the 'Column' header.
- Bottom bar: Tumpuk data, Import button, and a progress indicator at 0%.

Sub menu Setting Pilihan Hubungan

Sedangkan fitur **Setting Pilihan Hubungan berfungsi** untuk menambah hubungan karyawan atau non karyawan dengan penerima SMS. Hubungan ini nantinya digunakan sebagai penanda status karyawan dengan penerima SMS, Secara default hubungan karyawan dibagi menjadi 2 kategori, karyawan dan non karyawan. Untuk menambah hubungan karyawan langkahnya seperti berikut :

- Masuk ke menu **Pengaturan Global**
- Pilih sub menu **Setting Pilihan Hubungan**, pilih **kategori** (karyawan atau non karyawan) yang akan di tambahkan hubungannya.
- Klik tombol **Tambah**, isikan nama hubungan, kemudian klik tombol **OK** untuk menyimpan nama hubungan karyawan

Pilih			Nama
<input checked="" type="checkbox"/>	Edit	Del	Atasan
<input type="checkbox"/>	Edit	Del	Mitra Kerja

Hubungan karyawan terdiri dari *atasan* dan *mitra kerja*, sedangkan untuk non karyawan terdiri dari *saudara*, *keluarga*, *teman* dan *orang tua*

Menu Penerima Pribadi

Menu Penerima Pribadi digunakan untuk mengatur penerima sms pribadi dari karyawan, misalnya : *"Karyawan A pada saat scan akan mengirim SMS ke orang tua (penerima pribadi)"*. Pada tampilan menu Penerima Pribadi dibawah ini, tabel sebelah kiri merupakan tabel karyawan dan tabel sebelah kanan adalah tabel penerima sms dari karyawan. Pada aplikasi ini satu karyawan bisa mengirim lebih dari satu penerima SMS.

Filter: Semua

Pilih	Edit	Nama Karyawan
<input type="checkbox"/>	Edit	Budi Kukuh
<input type="checkbox"/>	Edit	Dimas Iqbal Pambudi

Karyawan / Siswa yang scan

Daftar penerima SMS pribadi untuk "Dimas Iqbal Pambudi" :

No	Nama Penerima	Nomor HP	Hubungan
1	Siti Masriah	085730746934	Orang Tua

Penerima SMS pribadi

Pilih Semua Kebalikan Tidak Semua

admin Server : localhost Port : 3306 App : v1.0.1.0 DB : v.2013.08.28

Untuk menambahkan penerima pribadi langkahnya seperti berikut :

- Klik tombol **Tambah** di menu Penerima Pribadi, akan muncul halaman seperti dibawah ini
- Pilih **karyawan** yang melakukan scan, dengan memilih combo box karyawan
- Tentukan penerima sms dari karyawan tersebut, terdapat 3 pilihan penerima yaitu :
 - **Penerima lain** : Penerima SMS yang nama karyawannya diambil dari data karyawan pada aplikasi FTM.
 - **Diri Sendiri** : Berfungsi untuk mengirimkan mengirimkan SMS ke diri sendiri.
 - **Bukan Karyawan** : Penerima pribadi yang bukan dari karyawan, bisa diinput secara manual atau dari data penerima non karyawan hasil import file excel.
- Masukkan **nomor telepon** jika belum diisi, kemudian klik tombol **Tambah**. Ulangi lagi langkah tersebut jika ingin menambah penerima pribadi lagi.
- Klik tombol **Simpan**.

	Nama Penerima	Nomor HP	Hubungan
Del	Budi Kukuluh S	085730748983	Orang Tua

Maka secara otomatis penerima pribadi akan mendapatkan SMS apabila karyawan yang bersangkutan melakukan scan.

Menu Pengaturan Group

Langkah berikutnya yaitu setting pengaturan group dan pengiriman sms di menu Pengaturan group. Langkah pertama Anda diharuskan membuat group sesuai dengan klasifikasi karyawan yang telah Anda tentukan, untuk membuat group karyawan yaitu dengan cara :

- Masuk ke menu **Pengaturan Group**, seperti pada gambar di bawah ini

Karyawan / siswa yang scan di buat group - group

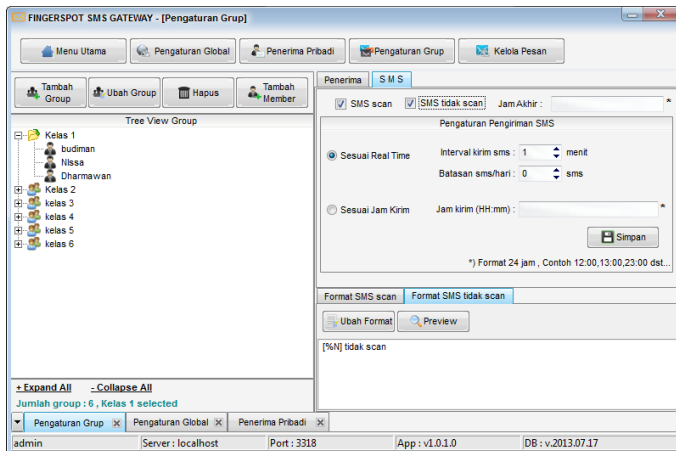
Penerima sms dari semua karyawan / siswa di satu group (penerima global)

Penerima SMS pribadi

Nama Penerima	No. HP	Hubungan
Mu Bani (Guru Kelas 1)	083457353324	Atasan
Siti Masriah	085730746934	Orang Tua

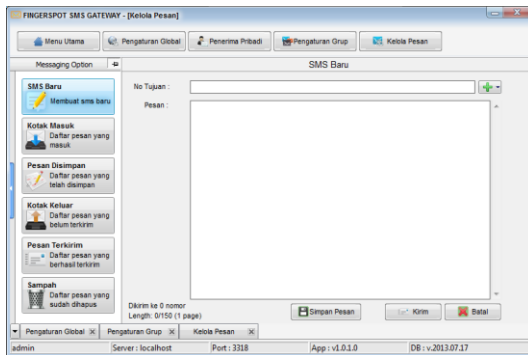
- Klik tombol **Tambah Group**, isikan nama group yang Anda buat, misalnya Group Kelas 1, Kelas 2, kelas 3 , dll
- Masukkan karyawan ke dalam group tersebut, dengan cara klik tombol **Tambah member**, pilih karyawan yang akan Anda masukkan ke dalam group
- Tentukan penerima sms dari group. Penerima sms group dibagi menjadi 2 yaitu :
 - **Penerima Global** : Berisi data penerima sms dari group. Data penerima global dapat di ambil dari karyawan, non karyawan. contoh *“Group kelas 1 penerima sms globalnya adalah Pak Basuki, jadi semua siswa dalam di group kelas 1 jika melakukan scan akan mengirim sms ke Pak Basuki”*.
 - **Penerima Pribadi** : Berisi data penerima sms pribadi, data penerima pribadi diambil dari inputan di menu penerima pribadi, Penerima pribadi bersifat khusus, karyawan yang scan hanya mengirim sms kepada penerima yang telah ditentukan.
- Tentukan pengaturan pengiriman sms, pada tab **SMS**. Terdapat beberapa fungsi antara lain yaitu :
 - **SMS scan** : Berfungsi untuk mengaktifkan fungsi sms karyawan yang scan bila check box SMS scan ditandai.
 - **SMS tidak scan** : Digunakan untuk mengaktifkan sms untuk karyawan yang tidak scan jika check box SMS tidak scan ditandai.
 - **Jam akhir** : Digunakan untuk menentukan jam akhir karyawan scan, bila pada jam yang di tentukan karyawan tidak melakukan scan, maka sms tidak scan akan dikirim.
 - **Sesuai Real Time** : Pengiriman sms dilakukan secara real time (Pesan SMS langsung dikirim saat karyawan melakukan scan).
- **Sesuai Jadwal Kirim** : Sms akan dikirim sesuai jadwal yang Anda tentukan sesuai inputan Jam kirim.

- **Interval kirim sms** : Digunakan untuk membatasi karyawan yang scan berulang – ulang.
- **Batasan sms/hari** : Digunakan untuk membatasi sms terkirim berapa kali dalam satu hari.
- **Format SMS scan** : Digunakan untuk mengatur format sms karyawan yang scan
- **Format SMS tidak scan** : Berfungsi untuk mengatur format sms karyawan yang tidak scan.



Menu Kelola Pesan

Menu kelola pesan digunakan untuk mengatur pesan secara manual (tidak berhubungan dengan scan). Seperti halnya Handphone pada menu kelola pesan juga terdapat fungsi untuk mengelola SMS seperti :



- **SMS Baru** : Digunakan mengirim sms secara manual dengan mengirim SMS ke banyak no telepon (broadcast), pada sub menu ini dibatasi mengirim pesan maksimal 10 nomor telepon dalam satu pengiriman atau satu pesan.

- **Kotak masuk** : Seperti halnya menu kotak masuk di handphone, sub menu kotak masuk di SMS Gateway ini juga berfungsi untuk melihat pesan masuk dari no telepon CDMA maupun GSM. Akan muncul pop up pesan masuk saat menerima SMS.
- **Pesan disimpan** : Berfungsi untuk menyimpan pesan dari sub menu SMS Baru dan pesan yang tidak terkirim. Terdapat fungsi untuk mengirim ulang sms yang gagal terkirim.
- **Kotak keluar** : Berfungsi untuk menyimpan sms yang belum terkirim. Terdapat fungsi untuk mengirim ulang sms yang belum terkirim.
- **Pesan terkirim** : Menyimpan daftar pesan sms yang berhasil terkirim.
- **Sampah** : Menyimpan daftar pesan sms yang dihapus dari semua sub menu di kelola pesan.

FINGERSPOT WEBSITE & ONLINE SUPPORT

Untuk informasi & bantuan teknis, silahkan kirimkan email ke :

Informasi umum : *info@fingerspot.com*

Layanan teknis : support@fingerspot.com

Online Support : www.fingerspot.com

Atau kunjungi website Fingerspot di www.fingerspot.com